

Commission de désinsectisation du Grand Moncton

Rapport provisoire du programme – le 9 août 2007

Informations relatives au programme

Le programme annuel de répression des moustiques de la CDGM, qui en est à son dernier mois d'opérations, continue d'assurer un niveau de confort approprié aux citoyens de Moncton, Riverview et Dieppe. Les activités de surveillance ont débuté le 25 avril et le programme d'application du larvicide peu de temps après, soit le 27 avril. L'an dernier, le programme avait débuté très tôt, soit le 11 avril.

Nous avons embauché deux étudiants de moins cette année. Le personnel est donc composé de six personnes qui sont responsables de la répression des moustiques et de deux personnes qui font les relevés de nids d'oiseaux et les relevés des ruisseaux. La réduction du nombre d'employés n'est pas le résultat de restrictions budgétaires mais reflète plutôt une préoccupation d'être plus efficace au niveau des ressources humaines. Le travail dans les grands marais a été délégué à deux équipes de deux personnes alors que deux équipes d'une personne chacune font les plus petits sites. Parfois, ces deux équipes travaillent ensemble afin de surveiller de plus grandes espaces naturelles. De plus, durant le premier mois et demi de travail, un employé d'expérience a travaillé avec les nouveaux employés afin de leur aider à surmonter le défi lié à l'obtention du certificat provincial sur les mouches piqueuses. La nouvelle disposition des équipes est très efficace et les employés n'ont eu aucune difficulté à effectuer la surveillance requise et le contrôle des sites assignés. Toutes les difficultés que nous avons éprouvées au niveau du respect des échéanciers d'urgence sont liées à une technologie déficiente et ne résultent pas d'un manque de personnel. Nous examinons les possibilités d'acquérir une nouvelle technologie d'application qui serait prévue au budget 2008.

La date du début du programme était plus typique cette année que l'an dernier. En avril, les précipitations ont été sous la normale et moins d'eau s'est accumulée dans les marais. En mai, les précipitations ont également été sous la normale – mais pas de la même ampleur qu'en avril – et étaient plutôt semblables aux chutes de pluie de 2006. Lorsque les marais ont été inondés à nouveau, l'éclosion a été plus forte que d'habitude et nous avons dû appliquer une quantité importante de larvicide. Nous avons passé une deuxième commande de larvicide pour réapprovisionner notre inventaire. En juin, les précipitations ont été normales et, en juillet, légèrement inférieures à la moyenne.

La collecte des moustiques adultes a débuté le 6 juin. Selon les indications, nous obtenons de meilleurs résultats en 2007 qu'en 2006. Cela est d'autant plus vrai au printemps et au début de l'été lorsque la collecte démontre une amélioration de 30 %. Les données fournies par les pièges sont sujettes à de nombreuses variables, la plus importante étant la météo le soir même où les données sont prélevées. Le niveau d'humidité et le vent sont également des facteurs qui peuvent fausser de façon significative les résultats. Un site additionnel, situé sur le chemin Ritchie à l'extrémité de Riverview, a été ajouté à notre liste cette année. Ce site est situé bien au-delà de notre territoire de contrôle habituel et est utilisé comme site de référence dans le cadre de notre programme de contrôle.

La présence à proximité immédiate d'un milieu humide de Canards Illimités Canada a une grande incidence sur ce site. Au début de l'été, les populations adultes sont normalement élevées et ensuite diminuent graduellement étant donné le cycle naturel de reproduction des moustiques dans ce type d'habitat.

Deux employés compétents sont responsables des relevés sur les oiseaux en nidification et les résultats sont encourageants. Trois cent trente-quatre (334) nids ont été localisés et attribués aux espèces identifiées. Les sites sont également surveillés afin de noter le nombre d'oisillons. Un rapport détaillé sera présenté dans le rapport annuel de la commission.

Par ailleurs, une méthode révisée de contrôle des coûts du programme a été introduite cette année. Par le passé, la responsabilité des marais riverains bordant une municipalité était attribuée à cette municipalité. Or, afin de mieux identifier où s'effectue exactement le travail de nos équipes, nous avons identifié les marais qui existent à l'extérieur des limites d'une municipalité et les avons identifiés comme étant soit dans les paroisses de Moncton, Coverdale ou Dorchester. Cela va permettre de mieux comprendre les caractéristiques régionales de l'éclosion et du contrôle des moustiques tout en identifiant quels endroits nécessitent le plus de ressources.

Enfin, en raison des affectations révisées des équipes en 2007, la surveillance est normalement terminée avant que la semaine de travail ne finisse. Les heures supplémentaires sont consacrées à l'établissement continu de l'inventaire de puisards dans chaque municipalité. Chaque puisard est localisé par GPS, le type de structure est identifié et la profondeur du puisard est notée. Environ 2 300 puisards ont été inventoriés jusqu'à présent cette saison.

Statistiques du programme

Météo

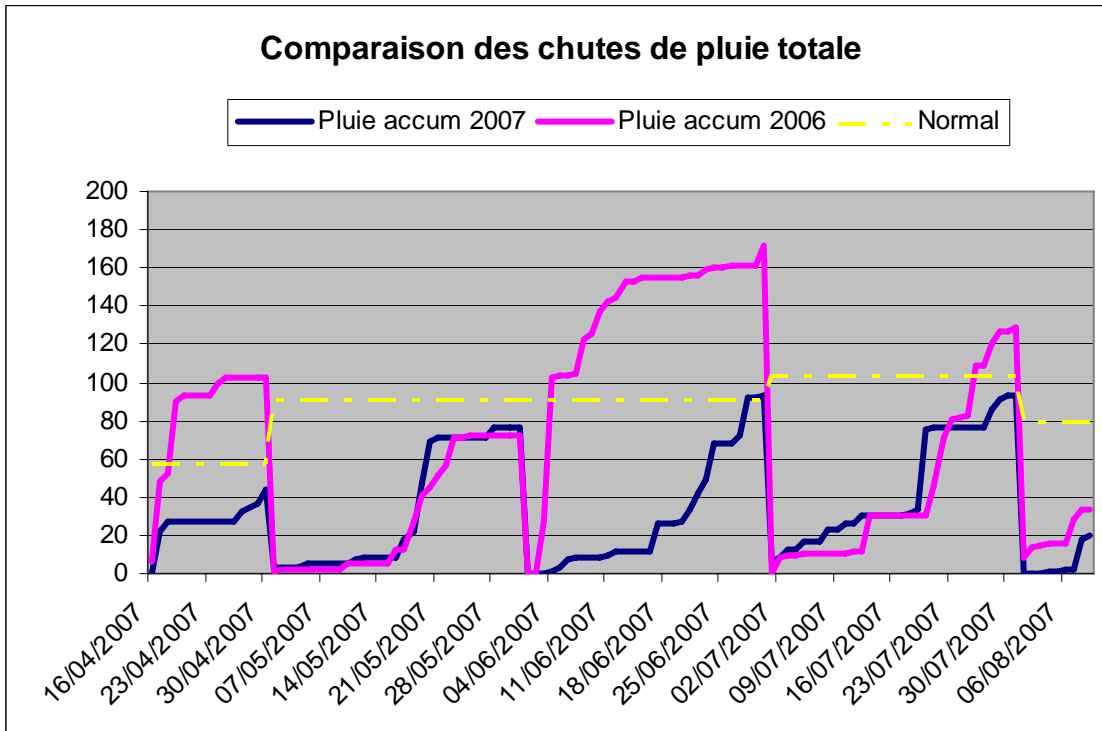


Figure 1 : Les chutes de pluie accumulées au printemps sont sous la normale. Une quantité importante de larvicide a été appliquée en raison d'une période de pluie qui s'est terminée le 21 mai. Les précipitations en juin et juillet ont été normales et, par la suite, légèrement inférieures à la moyenne.

Juridictions du programme

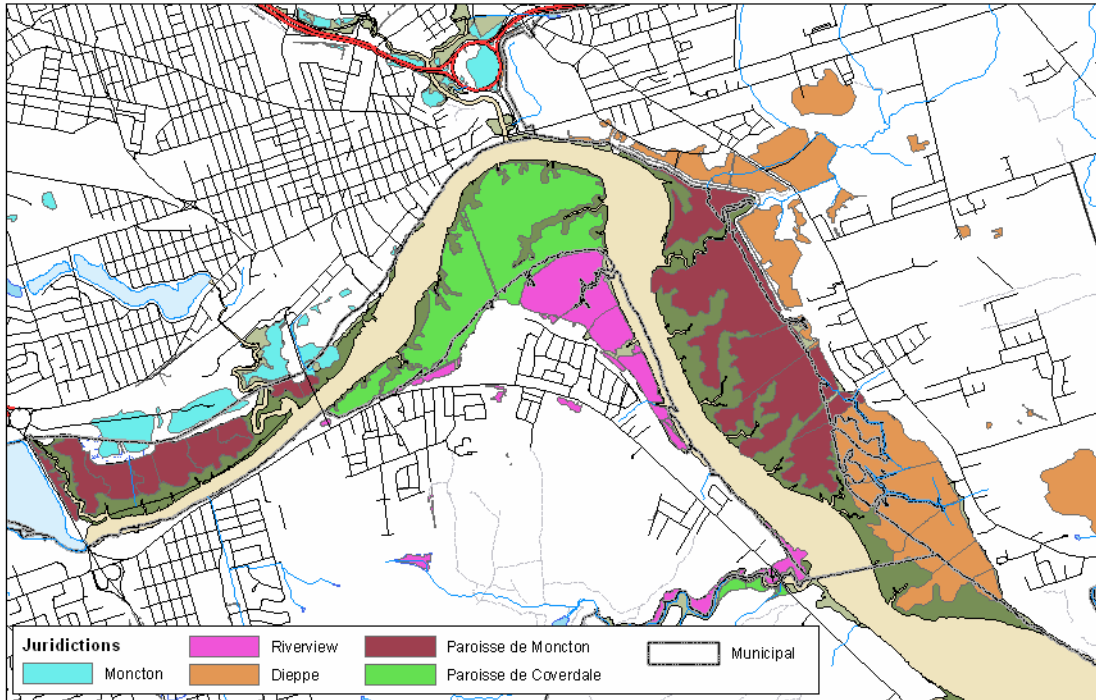


Figure 2 : Les sites de reproduction qui traversent des frontières sont assignés selon les endroits où sont situés les principaux bassins de reproduction. La majorité des marais riverains se trouvent dans les limites des paroisses par opposition aux municipalités.

Activités de reproduction

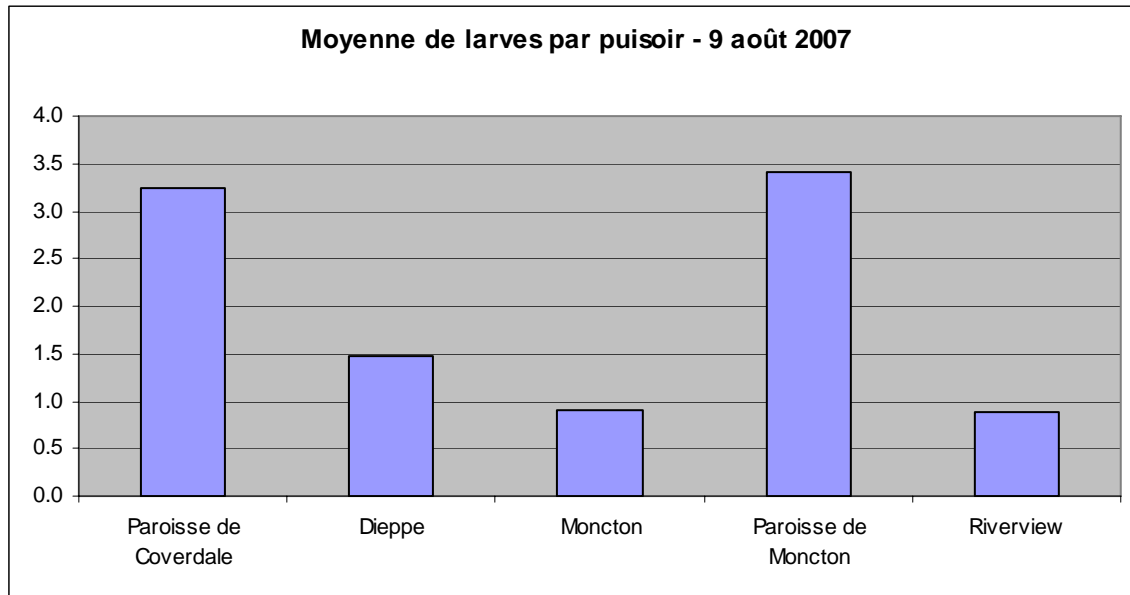


Figure 3 : L'échelle dans ce tableau indique la moyenne de larves par puisoir dans chaque site d'inspection ou poste comparativement à tous les foyers de reproduction. Cela reflète le nombre de larves dans une unité d'aire spécifique mais ne reflète pas la reproduction de l'aire totale des foyers de reproduction.

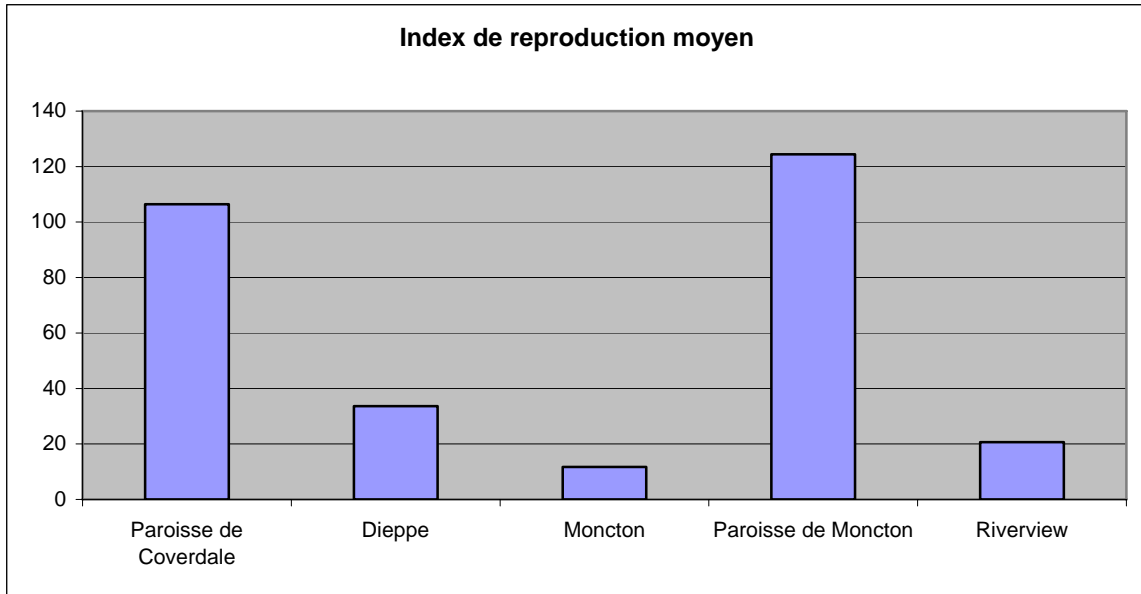


Figure 4 : Ce tableau démontre l'index de reproduction moyen (BI) pour chaque juridiction. Le BI est le résultat de la moyenne de larves par puits et du nombre de sites d'inspection dans une région. Le BI reflète la reproduction totale de chaque site.

Usage de larvicide

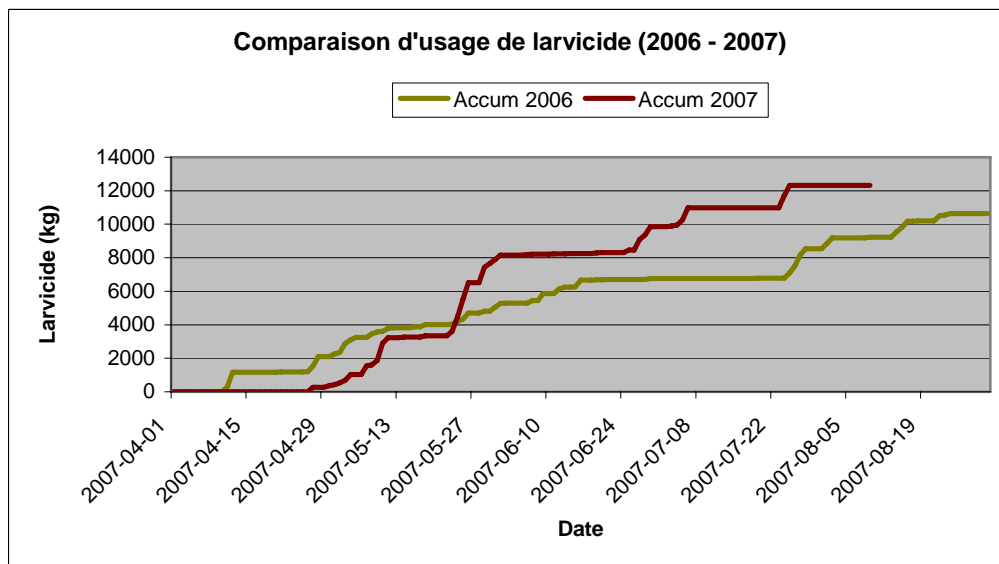


Figure 5 : Même si le début de la saison a été plus typique que l'an dernier, le rythme d'application a été plus élevé en 2007 en raison d'importantes chutes de pluie durant la troisième semaine de mai.

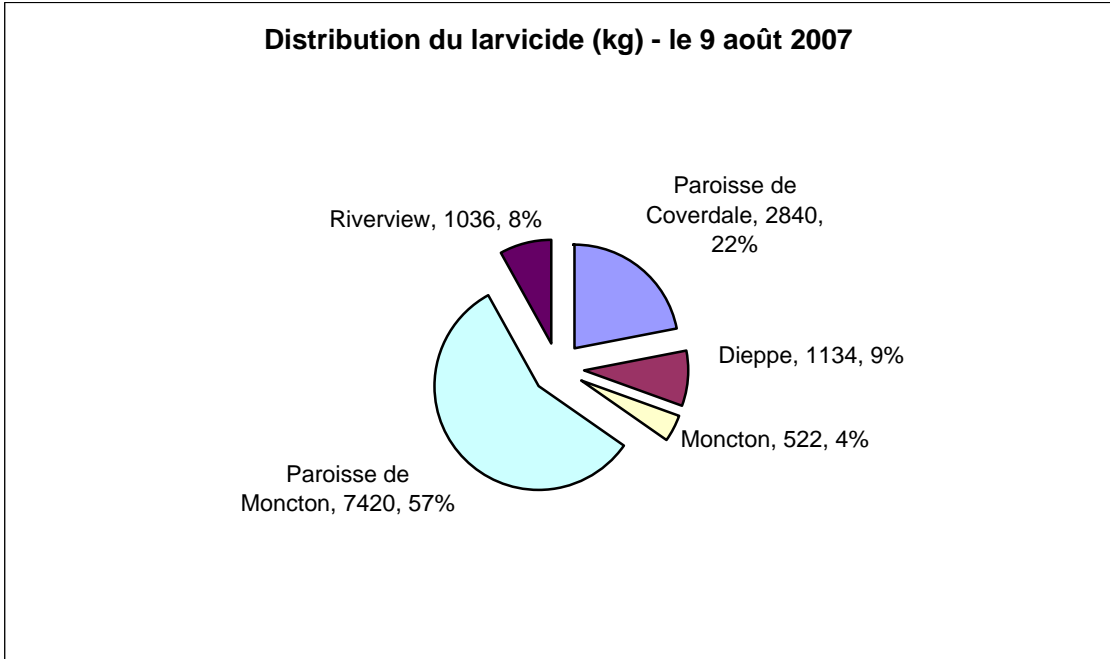


Figure 6 : Bon nombre des aires de reproduction sont dans les limites des paroisses.

Heures consacrées au projet

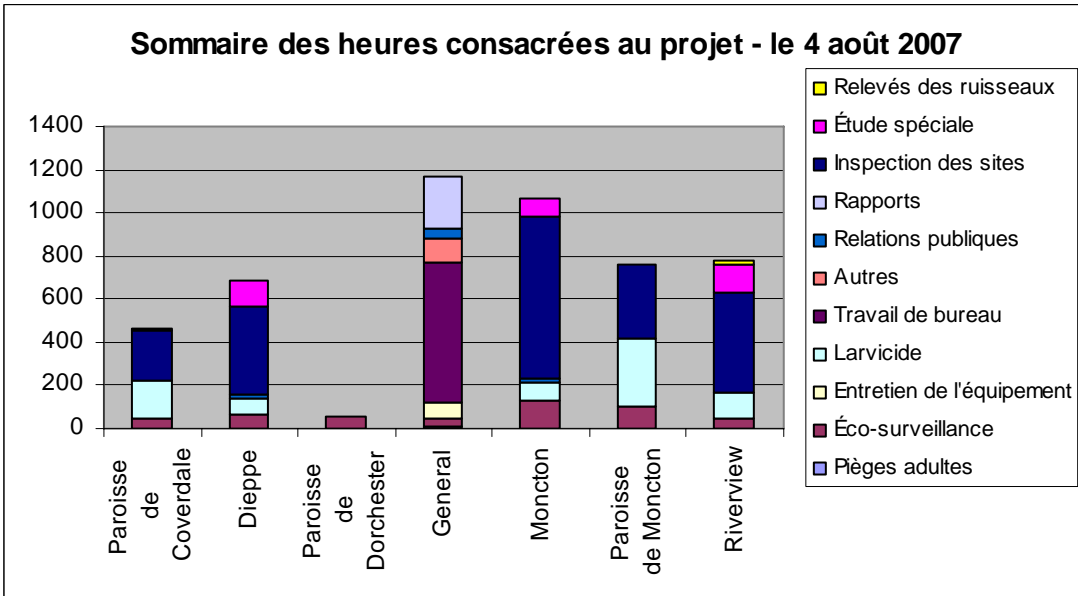


Figure 7 : Les heures consacrées au projet n'incluent pas les heures de travail des gestionnaires.

Dénombrement de moustiques

