

Commission de désinsectisation du Grand Moncton

Rapport provisoire du programme – le 28 juin 2007

Informations relatives au programme

Le programme annuel de répression des moustiques de la CDGM a débuté il y a deux mois. Jusqu'à ce jour, le programme a assuré un niveau de confort approprié aux citoyens de Moncton, Riverview et Dieppe. Les activités de surveillance ont débuté le 25 avril et le programme d'application du larvicide peu de temps après, soit le 27 avril. L'an dernier, le programme avait débuté très tôt, soit le 11 avril.

Nous avons embauché deux étudiants de moins cette année. Le personnel est donc composé de six personnes qui sont responsables de la répression des moustiques et de deux personnes qui s'assurent de faire les relevés de nids d'oiseaux et les relevés des ruisseaux. La réduction du nombre d'employés n'est pas le résultat de restrictions budgétaires mais reflète plutôt notre préoccupation d'être plus efficace au niveau des ressources humaines. Le travail dans les grands marais a été délégué à deux équipes de deux personnes alors que deux équipes d'une personne chacune font les plus petits sites. Parfois, ces deux équipes travaillent ensemble afin de surveiller de plus grandes espaces naturelles. De plus, durant le premier mois et demi de travail, un employé d'expérience a travaillé avec les nouveaux employés afin de leur aider à surmonter le défi lié à l'obtention du certificat sur les mouches piqueuses. La nouvelle disposition des équipes est très efficace et les employés n'ont eu aucune difficulté à effectuer la surveillance requise et le contrôle des sites assignés.

Durant la troisième semaine de mai, nous avons dû redoubler d'efforts afin d'appliquer le larvicide requis sur tous les sites. La raison n'était pas liée à un manque de personnel mais plutôt au fait que la technologie d'application du larvicide avait été poussée à la limite. Or, des températures plus fraîches ont aidé à ralentir le développement larvaire et cela nous a permis d'épandre le larvicide sur tous les endroits requis. Nous examinons présentement les possibilités d'obtenir une nouvelle technologie d'application qui pourrait être incluse dans le budget 2008.

Cette année, la date du début du programme était plus typique que celle de l'an dernier. En avril, les chutes de pluie ont été sous la normale et moins d'eau s'est accumulée dans les marais. En mai, les chutes de pluie ont également été sous la normale – mais pas de la même ampleur qu'en avril – et étaient plutôt

semblables aux chutes de pluie reçues en 2006. Cela a eu pour résultat que, lorsque les marais ont été inondés à nouveau, l'éclosion a été plus forte que d'habitude et nous avons dû appliquer une quantité importante de larvicide. Nous avons dû passer une deuxième commande de larvicide pour réapprovisionner notre inventaire.

Les pièges pour adultes sont en place depuis quatre semaines maintenant et commencent à démontrer des tendances de population semblables à celles de l'an dernier. Tout porte à croire que nous obtiendrons de meilleurs résultats en 2007. Cependant, les données fournies par les pièges sont sujettes à de nombreuses variables, la plus importante étant la météo le soir où les données sont prélevées. Le niveau d'humidité et le vent sont également des facteurs qui influencent énormément les résultats. Or, le temps était très humide le dernier soir où les données ont été recueillies et cela pourrait signifier une augmentation non représentative de moustiques piégés. Enfin, nous avons ajouté un site additionnel à notre liste de l'an dernier. Ce site, sur le chemin Ritchie à l'extrémité ouest de Riverview, est situé bien au-delà de notre territoire de contrôle habituel et servira de site de référence dans le cadre de notre programme de contrôle.

Deux employés compétents sont responsables des relevés sur les oiseaux en nidification. Déjà, les résultats sont encourageants. Trois cent trente-quatre (334) nids ont été localisés et attribués aux espèces identifiées. Les sites sont également surveillés afin de noter le nombre d'oisillons. Un rapport détaillé sur ce travail est prévu dans le rapport annuel de la Commission.

Par ailleurs, une méthode révisée de contrôle des coûts du programme a été introduite cette année. Par le passé, la responsabilité des marais riverains bordant une municipalité était attribuée à cette municipalité. Or, afin de mieux identifier où se fait exactement le travail de nos équipes, nous avons identifié les marais qui existent à l'extérieur des limites d'une municipalité et nous les avons identifiés comme étant soit dans les paroisses de Moncton, Coverdale ou Dorchester. Cela va nous permettre de mieux comprendre les caractéristiques régionales de l'éclosion et du contrôle des moustiques tout en identifiant quels endroits nécessitent le plus de ressources.

En raison des affectations révisées des équipes en 2007, la surveillance est normalement terminée avant que la semaine de travail ne finisse. Les heures supplémentaires sont consacrées à la poursuite de l'établissement de l'inventaire de puisards dans chaque municipalité. Chaque puisard est localisé par GPS, le type de structure est identifié et la profondeur du puisard est notée. Environ 665 puisards ont été inventoriés jusqu'à présent cette saison.

Statistiques du programme

Météo

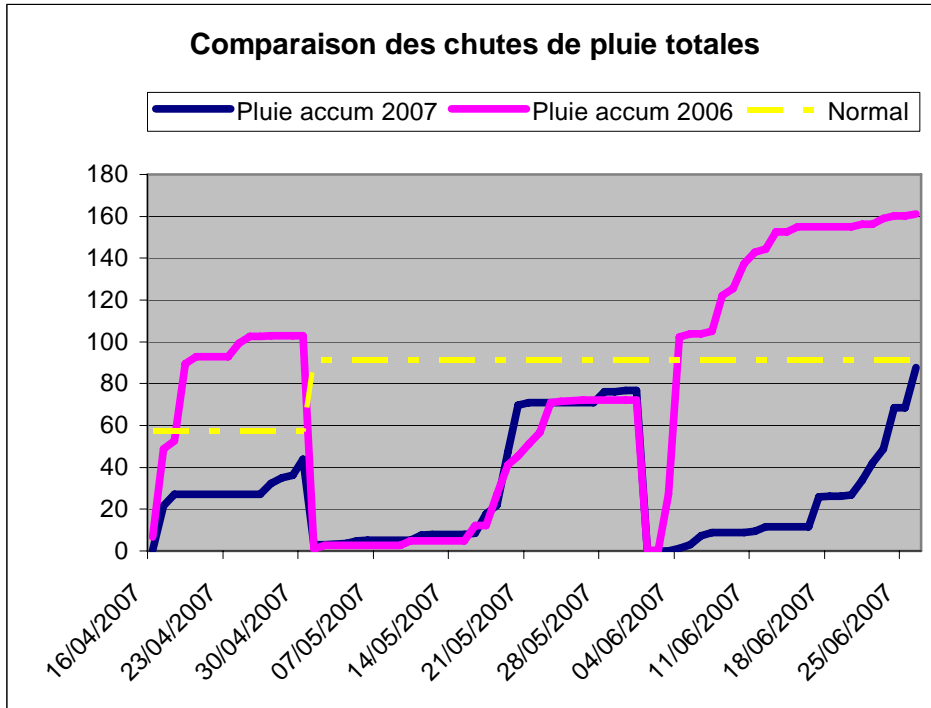


Figure 1 : Les chutes de pluie accumulées pour chaque mois sont sous la normale depuis le début de la saison. Une période de pluie se terminant le 21 mai nous a obligés à appliquer beaucoup de larvicide.

Juridiction du programme

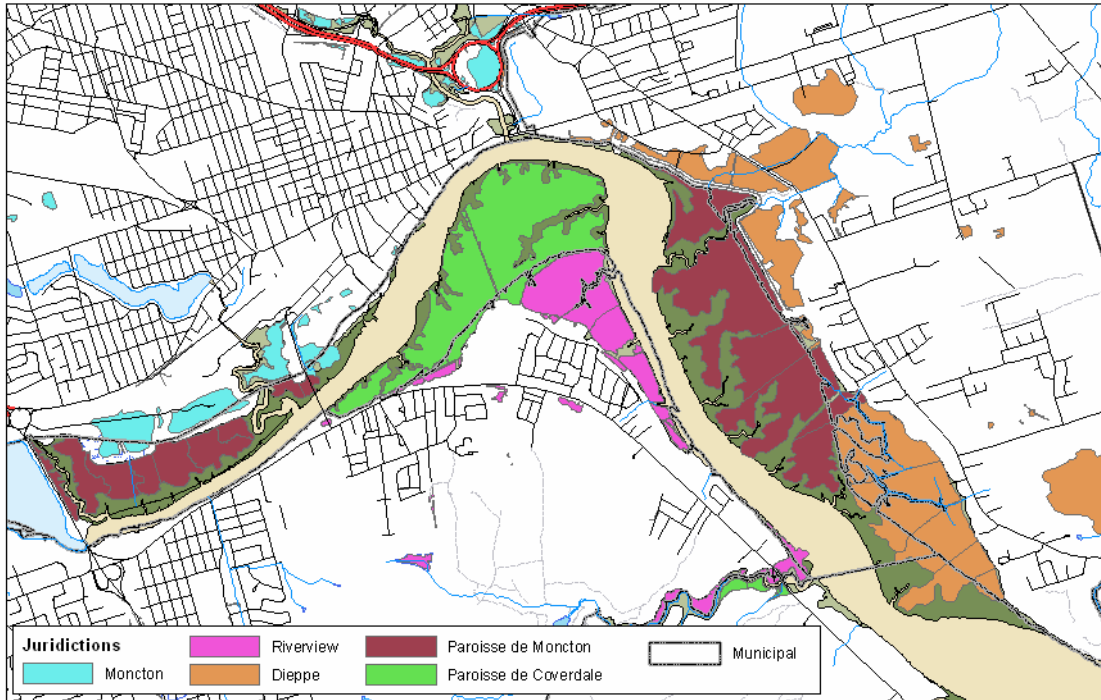


Figure 2 : Les sites de reproduction qui traversent des frontières sont assignés selon les endroits où sont situés les principaux bassins de reproduction. La majorité des marais riverains se trouvent dans les limites des paroisses par opposition aux municipalités.

Activités de reproduction

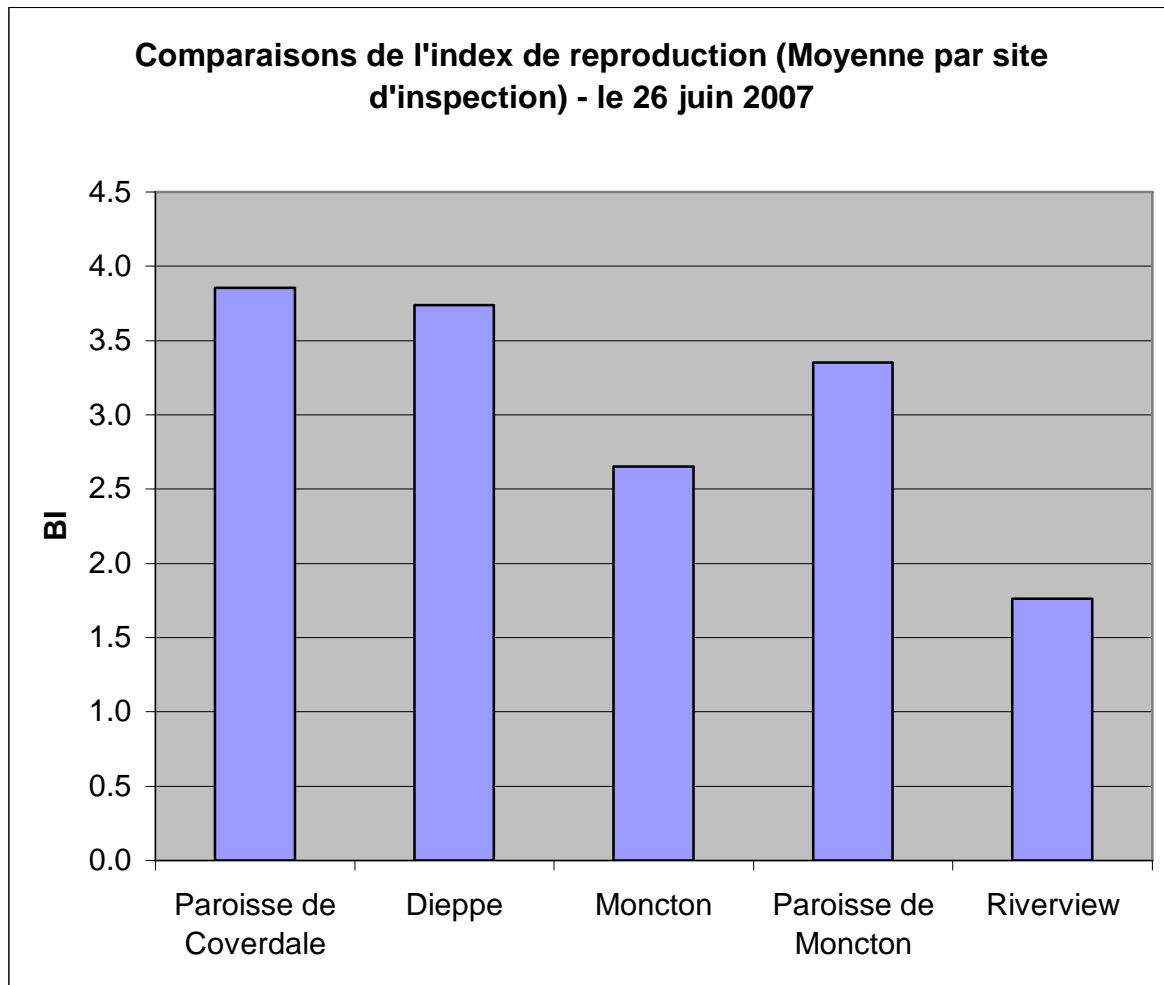


Figure 3 : L'échelle dans ce tableau indique la moyenne de larves par puisoir dans chaque site d'inspection ou poste comparativement à tous les foyers de reproduction. Cela reflète le nombre de larves dans une unité d'aire spécifique mais ne reflète pas la reproduction de l'aire totale des foyers de reproduction.

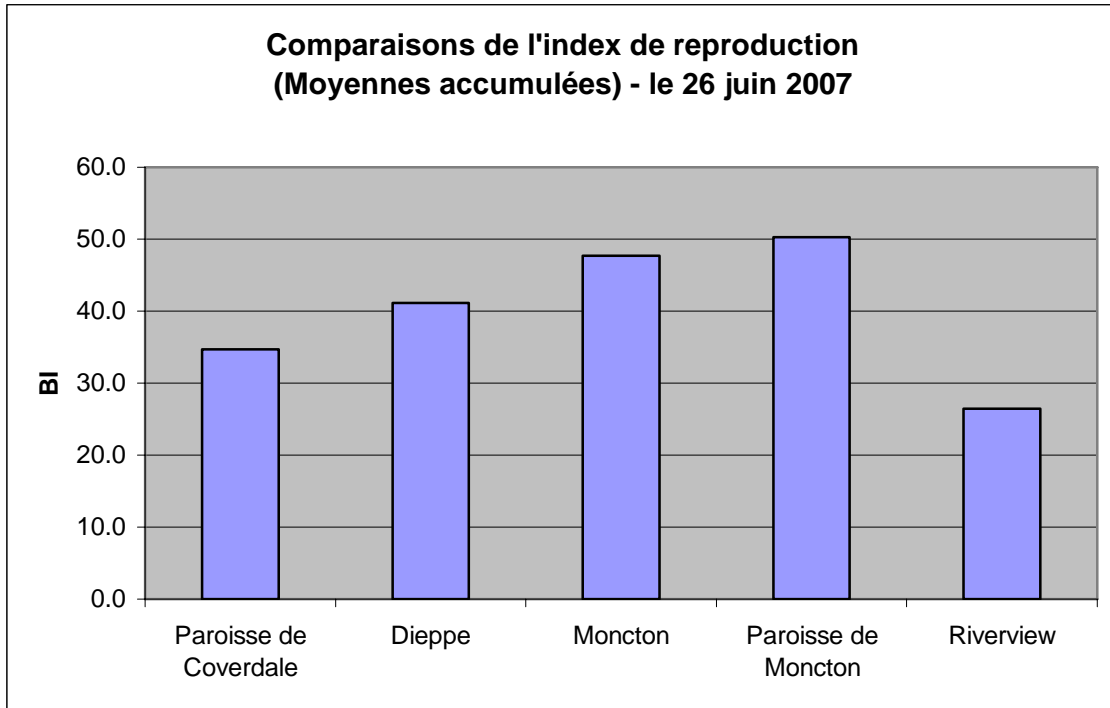


Figure 4 : Ce tableau démontre le total accumulé de reproduction pour chaque juridiction.

Usage de larvicide

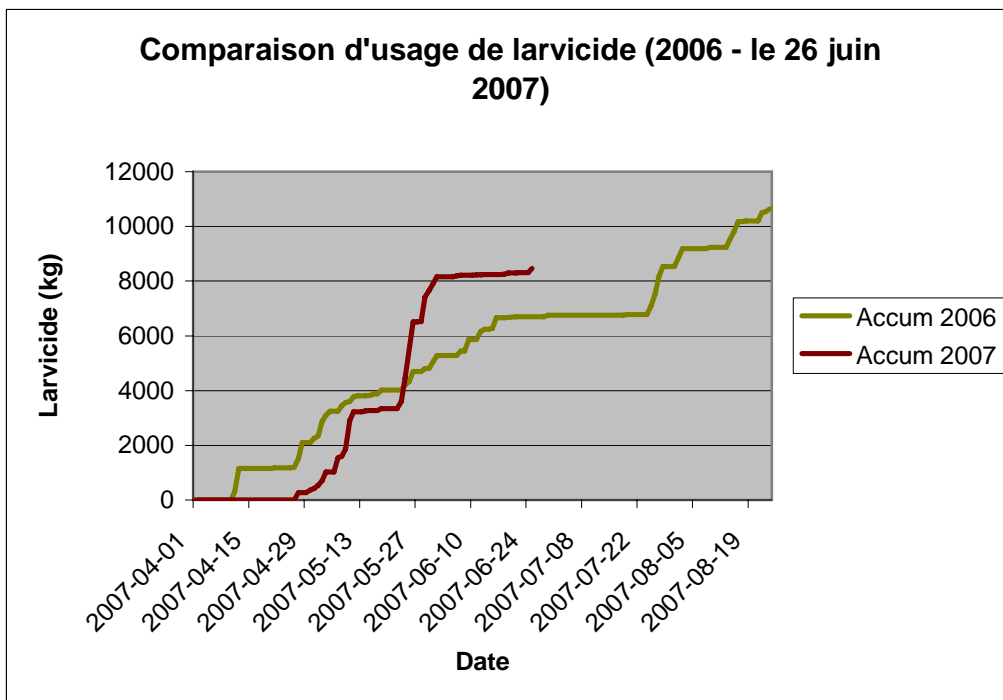


Figure 5 : Même si le début de la saison a été plus typique que l'an dernier, le rythme d'application a été plus élevé en 2007 en raison d'importantes chutes de pluie durant la troisième semaine de mai.

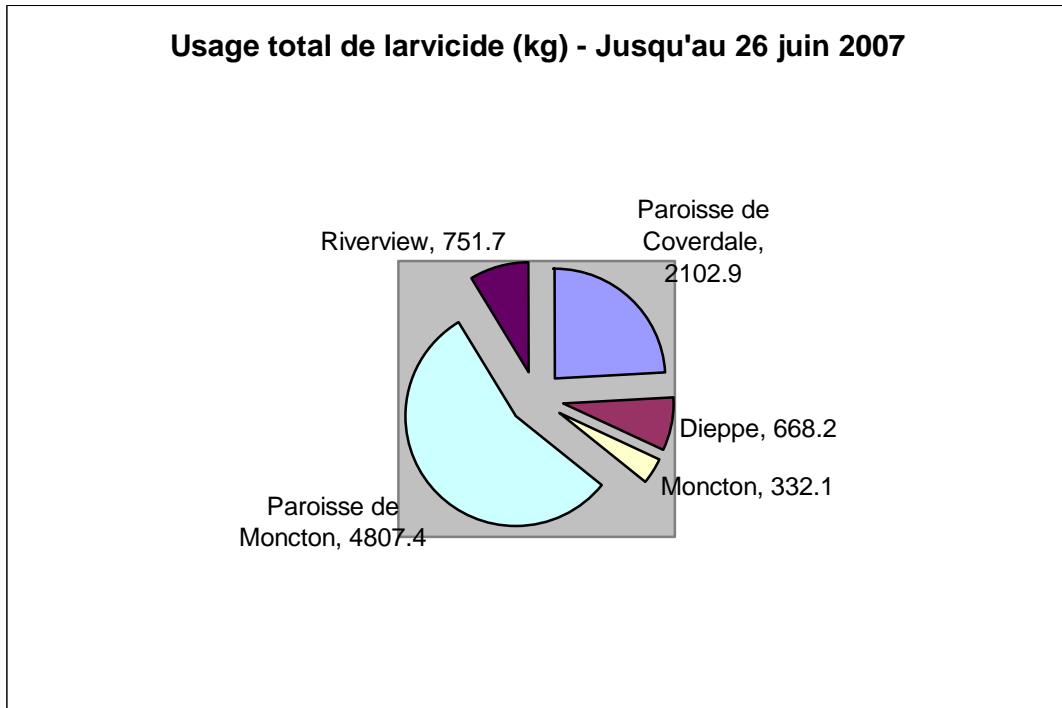


Figure 6 : Bon nombre des aires de reproduction sont dans les limites des paroisses.

Heures consacrées au projet

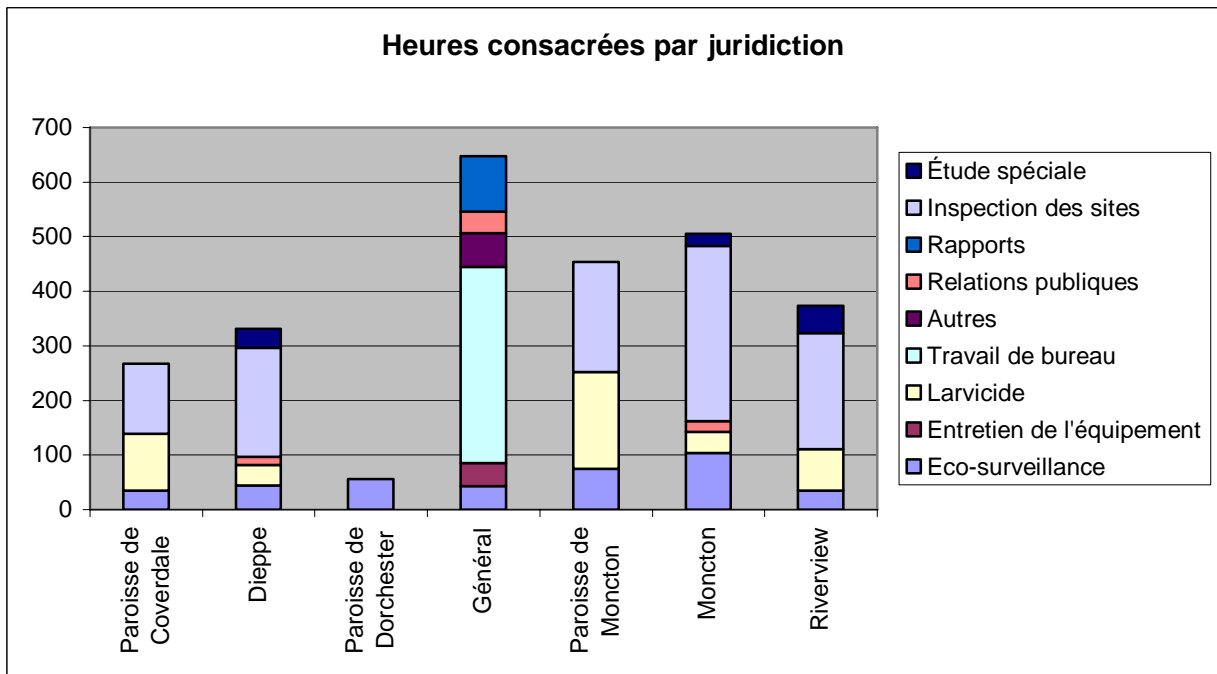


Figure 7 : Les heures consacrées au projet n'incluent pas les heures de travail des gestionnaires. Les activités de relations publiques se poursuivront à Riverview en juillet.